

Hammarmölldamm, utrivning av vattenanläggning

MKB

ANNA BENGTSSON, 2024-04-18

Utrivning av vattenanläggning, Bedömning av miljökonsekvenser

- Påverkan som ansökta åtgärder bedöms medföra på:
 - Natur- och vattenmiljö, områdesskydd
 - Kulturmiljö, landskapsbild och friluftsliv
 - Miljö kvalitetsnormer
- Mer komplett konsekvensbeskrivning framgår av MKB:n samt den skriftväxling som föregått huvudförhandlingen.

Planförhållanden

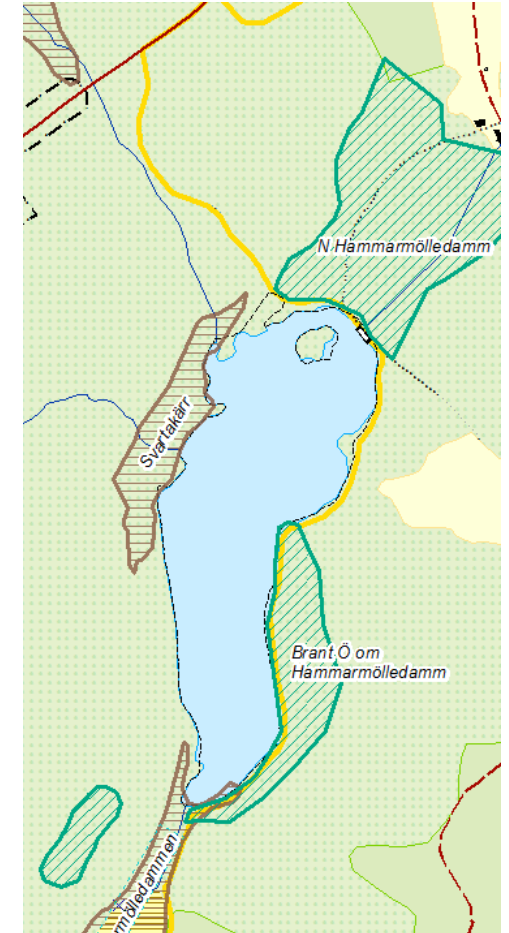
- Anläggningen berör fastigheten Hässleholm Tormestorp 5:31
- För aktuellt område gäller översiktsplan (ÖP) för Hässleholms kommun från 2007. Området kring Hovdala nämns som ett område med kulturhistoriskt värdefull miljö, värdefull natur och som ett friluftsområde med stor potential.
- Området är inte detaljplanelagt och omfattas inte av områdesbestämmelser

Samråd

- Samråd enligt MB 6 kap. genomfört i november 2022.
- Samrådet utformades för att fylla kraven på såväl undersöknings- som avgränsningssamråd
- Samrådsmöte med Lst 13/12 2022, i övrigt ett skriftligt samråd
- Beslut om betydande miljöpåverkan 2023-01-13

Natur- och vattenmiljö, inkl. områdesskydd

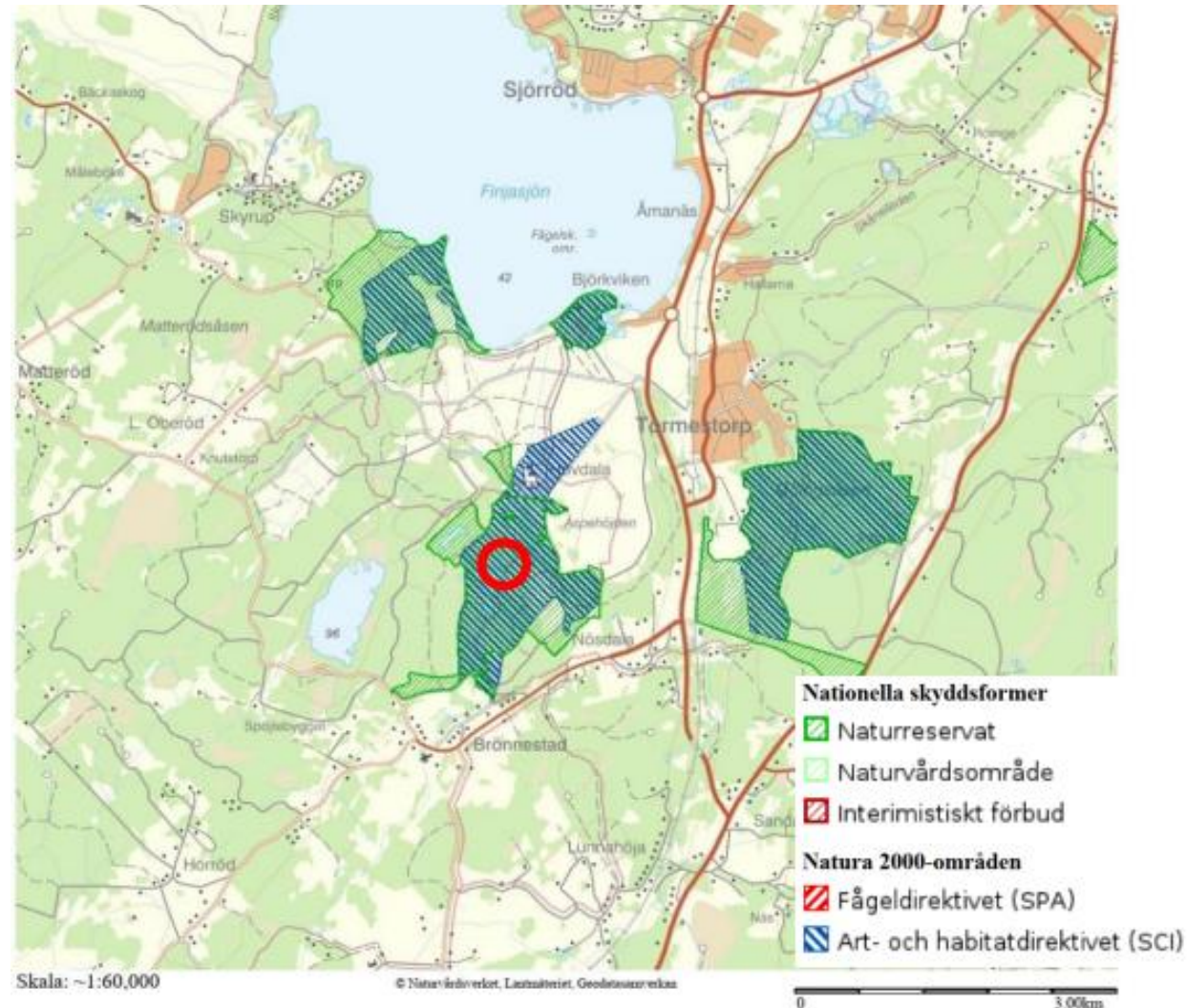
- Nyckelbiotoper
- Sumpskog
- Nationellt värdefullt vatten
- Natura 2000 område (beslut 2022-02)
- Naturreservat (beslut 2022-06-02)



Natura 2000 och naturreservat

- Naturreservat: "Hovdala"
 - Beslut 2022-06
 - Ädellövskog
- Natura 2000: "Hovdala"
 - Beslut 2022-02
 - N2000 enligt art- och habitatdirektivet

Kombinerat dokument:
"Skötselplan för naturreservatet Hovdala i Hässleholms kommun samt bevarandeplan för Natura 2000-området Hovdala, SE0420334"



Natura 2000-naturtyper

Natura 2000-naturtyper (fetstilade berörs):

- **3260, Mindre vattendrag**
- **9130, Näringsrik bokskog**
- 9020, Nordlig ädellövskog
- 9070, Trädklädd betesmark
- 9080, Lövsumpskog av fennoskandisk typ
- 9110, Näringsfattig bokskog
- 9160, Näringsrik ekskog
- 91E0, 9750 Svämlövskog

Natura 2000-arter

- Barbastell (*Barbastella barbastellus*, 1308)
- Bechsteins fladdermus (*Myotis bechsteinii*, 1323)
- Flodpärlmussla (*Margaritifera margaritifera*, 1029)
- Citronfläckad kärrtrollslända (*Leucorrhinia Pectoralis*, 1042)
- Större vattensalamander (*Triturus cristatus*, 1166)
- *Dammfladdermus* (*Myotis dasycneme*, 1318) (*ännu inte beslutad av regeringen*)
- *Utter* (*Lutra lutra*, 1355) (*ännu inte beslutad av regeringen*)

Kulturmiljö, landskapsbild, friluftsliv,

- Riksintresse friluftsliv
- Området är av stor betydelse för det rörliga friluftslivet
- "Hovdala Naturområde & Vandringscentrum" med ett flertal vandringsleder
- Hovdala Slott utgör nationellt kulturarv (statligt byggnadsminne)
- Kulturmiljölämning (Brönnestad 181:2, fossil åkermark), i närområdet



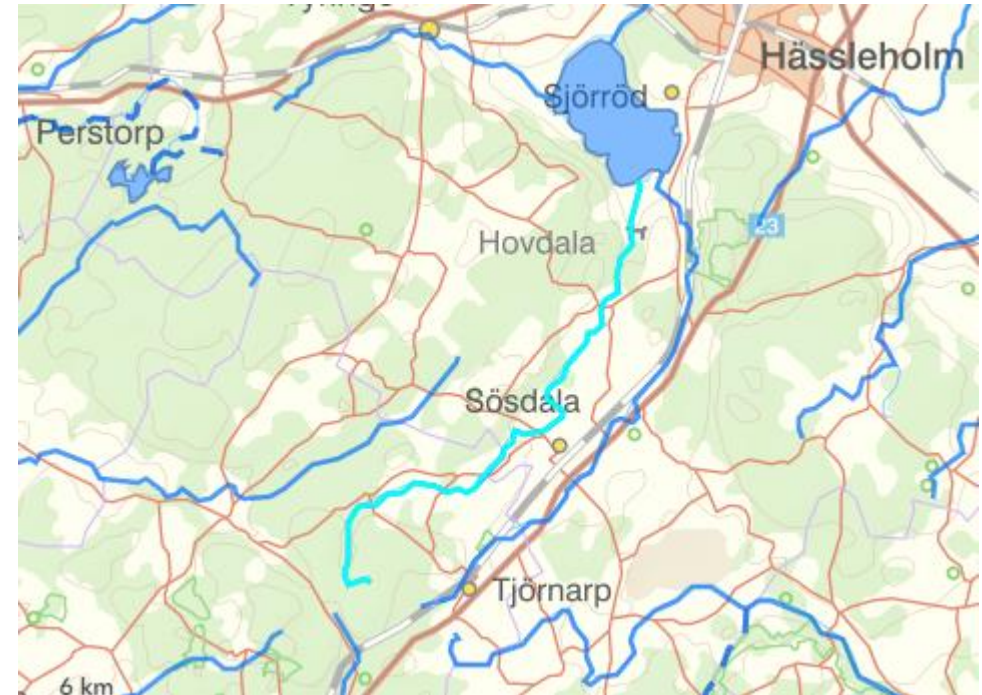
Miljö kvalitetsnormer

Berörd vattenförekomst är "Hovdalaån
EU_CD:SE621492-136635" (längd ca 21 km)

Anm. Förvaltningscykel 3 beslutad efter det att MKB:n
lämnades in

Kvalitetskrav:

- God ekologisk status 2033
 - God kemisk ytvattenstatus (exkl. Hg och bromerad difenyleter)
-
- Ekologisk status måttlig (enligt förvaltningscykel 3, god enligt förvaltningscykel 2)
 - Kemisk ytvattenstatus, uppnår ej god status



Bedömda miljökonsekvenser av utrivningen

- Anläggande av transportväg
- Nedtagning av träd inom nyckelbiotop och Natura 2000 område (närlingsrik bokskog), begränsad påverkan som inte påverkar naturtypens värden i sin helhet
- Påverkan på friluftsliv då passage över vattnet försvinner
- Tillfällig grumling

Bedömda miljökonsekvenser, forts

Indirekta konsekvenser av utrivningen:

- Dämmande effekt försvinner:
 - Uppdämt område (avser endast en kort sträcka) ersätts med ett mer naturligt vattendrag. Återgång till förhållanden på platsen innan dammen uppfördes, grunt magasin med flacka stränder
 - Vattennivån sjunker och vattendraget får mer naturliga flödesvariationer och vattenståndsförändringar. Magasinet har idag en försumbar dämpande effekt.
 - Förbättrad konnektivitet i uppströms- och nedströms riktning. Återgång till referensförhållanden, kommer fortfarande att utgöra ett partiellt vandringshinder
- Negativ påverkan på vissa arter, medan andra arter påverkas positivt
- Påverkan på landskapsbild och friluftsliv

Skadeförebyggande åtgärder

- Avsänkning sker tidigt på året
- Utrivning utförs under lågflödesperiod (sensommar/tidig höst)
- Vatten släpps förbi dammläget från start av avsänkning tills utrivningen är klar
- Krav på miljövänliga hydrauloljor i arbetsmaskiner som arbetar i anslutning till vattendraget
- Rutiner för hantering av ev. spill eller läckage från arbetsmaskiner kommer att tas fram av entreprenör
- Rutiner för tankning och förvaring av kemikalier kommer att tas fram
- Betong och annat byggmaterial ska samlas upp. Vid eventuell sågning i betong sker uppsamling av kax
- Träd som tas ned kvarlämnas i området

Förslag till villkor

1. Om inte annat framgår av övriga villkor ska utrivningen ske på sätt angivits i ansökan jämte bilagor samt enligt vad sökanden i övrigt har uppgett eller åtagit sig i målet.
2. Utrivningen ska ske under perioder med låg vattenföring.
3. I syfte att minimera risken för sedimentspridning ska dammen avsänkas i god tid innan utrivningsarbetena påbörjas.
4. Tillrinningen kommer under utrivningen att ledas förbi arbetsplatsen.
5. Utrivningsarbetena får endast utföras under dagtid mellan kl 07.00 och 18.00.
6. Fordon och maskiner som används i eller i anslutning till vattendraget ska vara hela och rentvättade och uppställning av arbetsfordon ska ske på land med ett avstånd om minst 25 meter från vattendraget.
7. Material för omhändertagande av läckage och spill från maskiner ska finnas tillgängliga på arbetsområdet.
8. Tre månader innan verksamheten påbörjas ska HIBAB ha lämnat in ett kontrollprogram till Länsstyrelsen i Skåne.